

# Liens entre communication environnementale et performance d'entreprise : l'implication des doctorants HEC

Plusieurs doctorants travaillent sur les thématiques reliées à la Chaire. Rodolphe Durand supervise directement les travaux de trois d'entre eux :

- **Samuel Touboul** prolonge dans son travail la recherche sur les liens entre communication environnementale et performance d'entreprise à partir de la base de données Asset4. Il finalise actuellement le deuxième article de sa thèse qui sera soutenue l'année prochaine.

- **Panikos Georgallis** s'intéresse à l'impact des activistes environnementaux sur l'entrée des entreprises sur le marché du photovoltaïque en Europe. Il a soutenu son projet de thèse en Novembre 2011 et achève la construction d'une base de données unique sur cette industrie.
- **Anne Jacqueminet** étudie les conditions de mise en œuvre des pratiques de développement durable d'un grand groupe international dans ses filiales. Elle a soutenu son projet de thèse en Juin 2012. Elle travaille maintenant à la collecte de ses données empiriques.

A différents stades de leur curriculum, ces doctorants bénéficient du soutien de la Chaire, précieux pour orienter leurs thématiques de recherche et leur permettre de les développer dans les meilleures conditions.

En 2012, ils participent à nombre de conférences académiques de renom, comme la conférence de l'European Group for Organizational Studies (EGOS, Juillet 2012, Helsinki), la conférence annuelle de l'Academy of Management (AOM, Aout 2012, Boston) et la conférence de la Strategic Management Society (SMS, Octobre 2012, Prague).

6 juillet 2010 :  
GDF SUEZ lance  
avec HEC Paris  
la Chaire « Business  
and sustainability »

en présence de  
Gérard Mestrallet,  
Président Directeur Général de GDF SUEZ,  
Bernard Ramanantsoa,  
Directeur Général d'HEC Paris,  
Daniel Bernard,  
Président de la Fondation HEC.

Cette Chaire est issue d'un partenariat signé  
entre GDF SUEZ et HEC Paris pour une durée  
de cinq ans et placée sous la responsabilité de  
Rodolphe Durand, professeur à HEC Paris.

“

*En mettant en œuvre une croissance  
responsable, le Groupe GDF SUEZ  
se veut un acteur engagé du développement  
durable. Cet engagement déterminé requiert  
des transformations de nos modèles d'affaires  
et cela à un horizon qui ne peut être lointain.  
C'est dans le cadre de cet effort d'anticipation  
stratégique, que nous avons souhaité placer  
notre partenariat avec HEC sur les 5  
prochaines années. ”*



Extrait du discours de Gérard Mestrallet,  
lors de l'inauguration de la Chaire

# Chaire HEC - GDF SUEZ Business and Sustainability

2010 - 2012

# Des événements marquants

L'événement majeur de l'année 2011 a concerné la *3ème Medici Summer School*, une conférence destinée aux meilleurs doctorants mondiaux travaillant sur un sujet particulier. Organisée conjointement avec la New York University et l'Université de Bologne, cette édition a porté sur le thème « Beyond performance: business sustainability in question ». 25 doctorants ont participé à cette Summer School du 6 au 10 juin 2011 à Florence. Ils proviennent des meilleures universités américaines (Northwestern, Duke, NYU par exemple) et européennes (Oxford, Erasmus, HEC).

Des chercheurs de renommée internationale ont été accueillis tels que : **Frances Milliken**, *New York University*, **Tima Bansal**, *University of Western Ontario*, **Michael Russo**, *University of Oregon* et **Klaus Weber**, *Kellogg School of Management, Northwestern University* autour de sujets passionnants : le développement durable, un système de motivation à l'intérieur de l'entreprise ? Le développement durable est-il en amont ou en aval de la décision stratégique ? Quels liens entre les mouvements sociaux, le développement durable et l'entreprise ?

Pour plus de précisions sur le programme :  
[www.societyandorganizations.org/](http://www.societyandorganizations.org/)  
[www.medicisummerschool.it/](http://www.medicisummerschool.it/)



## Présentation de la Chaire

La chaire Business and Sustainability HEC Paris - GDF SUEZ a pour objectif de contribuer à une meilleure compréhension des rapports entre développement durable et performance d'entreprise.

Elle s'appuie sur trois axes principaux : le développement de modèles d'affaires fondés sur le développement durable ; les implications organisationnelles du passage de stratégies de volume à des stratégies de valeur ; le soutien et la réplique des initiatives d'entrepreneuriat social

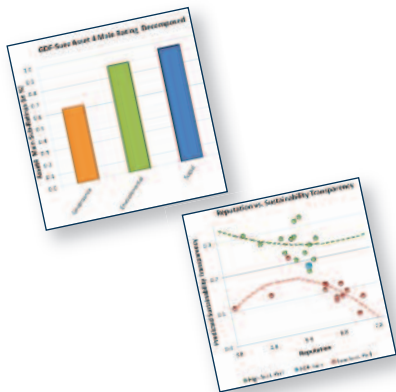
Pour GDF SUEZ, la vocation de la Chaire "Business and sustainability" est, d'une part, de développer la connaissance sur les business models innovants et performants et, d'autre part, de renforcer la formation des étudiants d'HEC Paris dans ces domaines.

La Chaire HEC Paris - GDF SUEZ est placée sous la responsabilité de Rodolphe Durand, professeur à HEC Paris, coordinateur du département "Stratégie et Politique d'Entreprise", et en charge du Msc in Strategic Management d'HEC. Auteur de nombreux articles académiques et ouvrages, ses travaux de recherche, primés à plusieurs reprises, portent sur les déterminants stratégiques, sociaux et institutionnels de l'avantage concurrentiel des entreprises.

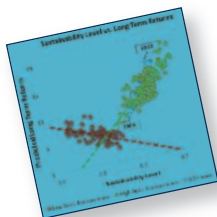
En 2010-2011, les étudiants du MBA pouvaient déjà travailler sur des cas proposés par le groupe GDF SUEZ et faire des propositions sur de nouveaux modèles d'affaire ou la réplique d'initiatives d'entrepreneuriat social.

En 2011-2012, les étudiants en Master 1 de la Grande Ecole ont travaillé sur le cas LYDEC, et une dizaine d'étudiants du Master Strategic Management ont rédigé leur mémoire de fin d'études sur les thématiques de la Chaire.

# Des études appliquées



En 2012, grâce à la base de données Asset4 dont la Chaire a fait l'acquisition, Rodolphe Durand et Samuel Touboul ont réalisé une étude sur la réputation, la performance développement durable et la transparence de la communication de GDF SUEZ. Cette étude permet de tirer des enseignements quant aux moyens de traduire la démarche développement durable en résultats concrets en termes de réputation et de performance financière.



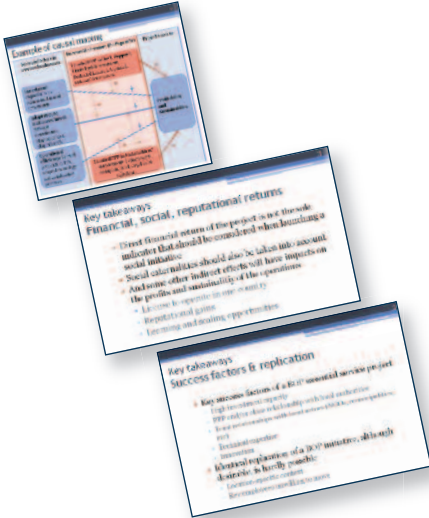
## L'approche pédagogique de la Chaire

L'activité pédagogique principale porte sur le travail en amont de mise en place du matériel pédagogique permettant de faire connaître le groupe GDF SUEZ et ses problématiques aux étudiants des différents programmes d'HEC.

En 2010-2011, elle a concerné la participation directe de 80 étudiants MBA à la résolution de deux cas portant sur les thématiques de la Chaire.

En 2011-2012, le cas LYDEC a été rédigé et testé auprès d'étudiants de la Grande Ecole en Master 1, en présence de Gérard Sussmann, Vice Président Stratégie et Développement Durable de GDF SUEZ et Bernard Saincy, Vice-Président Responsabilité Sociétale.

# Des cas pédagogiques innovants



## Quelques exemples de sujets de mémoire

En 2011-2012, le cas LYDEC à destination des étudiants de la Grande Ecole a été rédigé puis testé dans le cadre d'un cours de Master 1. Le cas a trois objectifs principaux : souligner l'existence de marchés profitables à la Base de la Pyramide pour les business models de services ; suggérer les facteurs clés de succès de telles initiatives et en particulier l'importance des partenariats publics-privés ; aborder les questions de répliquabilité et d'élargissement pour les services qui s'adressent aux classes les plus pauvres de la population. Après une première impression de situation « gagnant-gagnant », les étudiants sont encouragés à aller plus loin et à comprendre les défis spécifiques que représentent les services à la base de la pyramide.

*« Vers quels nouveaux Business Models doit tendre un fournisseur d'électricité afin de répondre aux challenges actuels et futurs ? »*

**Walid KADEM**

*« An empirical investigation of how corporate governance impacts decisions to invest in emerging renewable energy industries »*

**Nitin BIDANI**

*« Gone with the Wind? Firm reactions to Changes in Regulation and Policy Uncertainty in the French Wind and Solar Sectors »*

**Johan Charles RAYMOND**

*« What is the impact of "proximity" between the lead organization and its target market on the success of business ventures et the BOP? »*

**Sophie GHAZAL**

# Des publications d'envergure internationale

## THE IMPACT OF NORM-CONFORMING BEHAVIORS ON FIRM REPUTATION

DÉBORAH PHILIPPE<sup>1</sup>\* and RODOLPHE DURAND<sup>2</sup>  
<sup>1</sup> University of Lausanne, Faculty of Business and Economics, Lausanne, Switzerland  
<sup>2</sup> HEC School of Management, Paris, Department of Strategy and Business Policy  
Jouy-en-Josas, France

En 2011, un article académique publié dans *Strategic Management Journal* (Revue classée de rang A) étudie l'impact des stratégies de communication environnementale, en fonction de leur type, sur la réputation globale des entreprises. On distingue les entreprises selon qu'elles obéissent ou non aux procédures en vigueur de la communication environnementale et qu'elles ont ou non une empreinte environnementale négative. Selon leur type de conformité aux procédures et aux normes et selon leur niveau de réputation passée, les entreprises obtiennent des niveaux de réputation globale très différents, ouvrant la voie à des positionnements stratégiques variés.

## HETEROGENEOUS MOTIVES AND THE COLLECTIVE CREATION OF VALUE

FLORE BRIDOUX  
The University of Amsterdam

RÉGIS COEURDEROY  
Catholic University of Louvain, Louvain-la-Neuve, and  
ESCP-Europe

RODOLPHE DURAND  
HEC Paris

Un article académique publié dans *The Academy of Management Review* (Revue classée de rang A) étudie la création de valeur collective et montre qu'elle résulte de la proportion d'individus dont les comportements sont dirigés par des principes de réciprocité forte (« strong reciprocators ») par rapport à ceux dont les comportements sont dirigés par leur intérêt direct (« self regarders »). Selon le système de motivation mis en place au niveau organisationnel : la coopération bienveillante, les incitations financières individuelles ou la coopération disciplinée, la création de valeur collective varie considérablement. Cette étude éclaire d'un jour nouveau la capacité d'une entreprise à mettre en oeuvre les intentions stratégiques visant à promouvoir des actions pour le bien collectif (comme par exemple la Responsabilité Sociale des Entreprises).